

# Le **JASEUR**

**Société de loisir ornithologique de l'Estrie**

Volume 41 | Numéro 1 | Printemps 2021

## La SLOE souffle ses 40 bougies!

**Le Tohi tacheté, un rare visiteur**

**Le retour des gros-becs**

**La Bernache cravant**



**Société de loisir ornithologique de l'Estrie (SLOE)**

C.P. 1263  
 Succursale Place de la Cité,  
 Sherbrooke (Québec) J1H 5L7  
 Répondeur téléphonique : 819 563-6603  
 Courriel : [info.sloe@gmail.com](mailto:info.sloe@gmail.com)  
 Site internet : [www.sloe.net](http://www.sloe.net)

La Société de loisir ornithologique de l'Estrie (SLOE) est un organisme à but non lucratif qui regroupe des personnes qui s'intéressent à l'observation des oiseaux dans leur milieu naturel et assure le développement et la pratique du loisir ornithologique en Estrie.

**Le conseil d'administration de la SLOE**

Philippe Rivard	<b>président</b>
Sylvie Desmeules	<b>vice-présidente</b>
André Beauchesne	<b>trésorier</b>
André Croteau	<b>secrétaire</b>
Denis Boisvert	<b>administrateur</b>
Stephen Bruneau	<b>administrateur</b>
Patrick Filiatrault	<b>administrateur</b>
Lise Leblanc	<b>administratrice</b>
Serge Mercier	<b>administrateur</b>
Lucie Roy	<b>administratrice</b>

**Autres collaborateurs**

**Révision eBird** : Sylvain Latulippe  
**Recensement de Noël** : Camille Dufresne  
**RAP'AILES** : Nicole Charbonnier  
**Comité des activités** : Claude Beauchemin, Sylvie Desmeules, Bernard Héraud, Alain Perras, André Savary, Guy St-Onge, Benoît Turgeon  
**Comité photo à la SLOE** : André Beauchesne, Sylvain Langlois, André Savary, Joan Vallerand  
**Comité du 40<sup>e</sup> de la SLOE** : André Beauchesne, Denis Boisvert, Édith Dubreuil, Philippe Rivard, Lucie Roy  
**Courriel INFO-SLOE** : Philippe Rivard  
**Répondeur téléphonique** : Philippe Rivard  
**Ornitho-Sloe** : Stephen Bruneau  
**Page Facebook de la SLOE** : Mario Poirier  
**Page photos Facebook** : Marian Osborne Viger  
**Traitement du courrier** : Lise Leblanc  
**Liste des membres** : Lise Leblanc  
**Lien avec l'UQROP** : Lise Turgeon  
**Publicité** : Lucie Roy, Denis Boisvert  
**Conception et gestion du site Web** : Serge Mercier, Sylvain Langlois  
**Révision linguistique des documents de la SLOE** : André Beauchesne, Sylvie Desmeules, Lise Leblanc  
**Inventaire et suivi du matériel** : Stephen Bruneau

Le bulletin *Le Jaseur* est un outil de communication et de sensibilisation permettant à chacun des membres de partager ses expériences et ses connaissances en ornithologie. L'équipe du bulletin vous invite donc à lui faire parvenir des textes, dessins, photos, commentaires ou questions. Votre contribution aidera à rendre plus vivant notre bulletin. Les articles dans *Le Jaseur* sont publiés sous la responsabilité exclusive de leurs auteurs.

On suggère que les articles se limitent à 1 000 mots, soit environ 2 pages, **enregistrés en .doc ou .docx (pas de .pdf)**. Les textes soumis devront être envoyés à la coordonnatrice, à l'adresse courriel suivante : [lejaseur2020@gmail.com](mailto:lejaseur2020@gmail.com).

La SLOE se réserve le droit de ne pas publier un article ou d'y apporter des modifications avec le consentement de l'auteur.

*Le Jaseur* est distribué exclusivement aux membres de la Société de loisir ornithologique de l'Estrie.

Dépôt légal — 1<sup>er</sup> trimestre 2021 **ISSN 2369-6605**  
 Bibliothèque et Archives nationales du Québec  
 Bibliothèque et Archives Canada

La version papier est imprimée par: Copies de l'Est L.M. Inc

**Comité du bulletin *Le Jaseur*****Équipe de rédaction**

**Francine Boisvert**, coordination et chroniques

**Lucie Provençal**, mise en pages

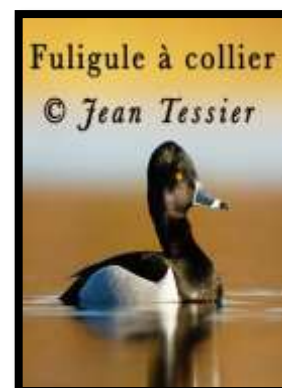
**André Beauchesne**, page couverture et photos

**Correction et révision des textes**

Francine Boisvert, Serge Bouchard, Jean-Pierre Charuest, Camille Dufresne, Danielle Lagueux, Marielle Martineau, Frédérique Voyer.

**Collaborateurs pour ce numéro**

André Beauchesne, Denis Boisvert, Francine Boisvert, Camille Dufresne, Bernard Jolicoeur, Dominic Langlois, Sylvain Latulippe, Alain Perras, Chantal Quirion, Philippe Rivard, Frédérique Voyer.

**Photo de la page couverture**

## DANS CE NUMÉRO ....

LE MOT DE LA RÉDACTION	4
LE MOT DU PRÉSIDENT	5
OBSERVATIONS SAISONNIÈRES	6
LA SLOE SOUFFLE SES 40 BOUGIES!	8
JEU-QUESTIONNAIRE : Les oiseaux en chansons	9

### L'OBSERVATION DES OISEAUX DANS LES CANTONS-DE-L'EST

Un recensement surprenant en temps de confinement	11
Le parc Gouin	13

### ZOOM SUR LE FORUM

Le retour des Gros-becs	14
-------------------------	----

### CINÉMA-OISON

Le printemps et les oiseaux	16
-----------------------------	----

### LES JARDINS D'OISEAUX

Un garde-manger d'hiver	17
-------------------------	----

### SOUS LA PLUME DE...

L'envol des miroiseurs	19
Projet écocitoyen : dortoir à chauves-souris	21

VOUS AVEZ DES PHOTOS?	23
-----------------------	----

### À VOL D'OISEAUX

Le Tohi tacheté, un rare visiteur venu de l'ouest	25
---	----

### POUR EN SAVOIR PLUS

La Bernache cravant	27
---------------------	----

J'AI TROUVÉ UN OISEAU BLESSÉ, JE FAIS QUOI?	30
---	----

### EXCURSIONS ET ACTIVITÉS

Liste des activités printemps 2021	31
------------------------------------	----



## LE MOT DE LA RÉDACTION

Par FRANCINE BOISVERT



Vous êtes-vous déjà demandé ce qui se passe dans la tête d'un oisillon qui doit, coûte que coûte, se lancer dans les airs et quitter son nid moelleux pour la première fois? Même s'il est programmé à cet effet, ne croyez-vous pas qu'il doit éprouver un petit chatouillement dans le ventre? Vous admettez avec moi qu'un saut dans l'inconnu n'est pas sans faire son petit effet!

Je vais vous faire une confidence : aujourd'hui, je suis cet oisillon et j'ai moi aussi le ventre qui picote. Je suis posée sur le bord de mon nid et je trépigne. Hors de question de reculer : je me lance dans ce magnifique projet! Bien sûr, je ne suis pas seule, mais c'est quand même à moi que revient l'honneur de vous en faire part.

Eh bien, voilà! Vous connaissez déjà les rubriques habituelles, celles qui sont toujours présentes et écrites par la même personne : *Le mot de la rédaction*, *Le mot du président*, *Observations saisonnières*, *L'observation des oiseaux dans les Cantons-de-l'Est*, *Les jardins d'oiseaux*, *Cinéma-Oison* et *Excursions et activités*. Il y a aussi les chroniques habituellement présentes, mais écrites par différentes personnes. Il s'agit notamment de *Pour en savoir plus*, *À vol d'oiseaux*, *Sous la plume de*, *Voyages ornithologiques* et *Parle, parle, Jaseur*. À tous

les chroniqueurs, un énorme merci! Un énorme merci également à l'équipe des réviseurs, ces personnes qui travaillent dans l'ombre et sans qui le bulletin ne serait pas le même.

D'accord, d'accord. Je cesse de tourner autour du nid et je me lance. Je vous annonce qu'à partir de la présente publication, le bulletin *Le Jaseur* s'enrichit d'une nouvelle chronique : *Zoom sur le forum*. Dans cette chronique, comme son nom le dit, nous mettrons en valeur des propos, des faits, des observations tirés du forum Ornitho-Sloe qui nous semblent riches et qui peuvent, par ailleurs, intéresser la plupart d'entre vous.

Un espace sera également réservé aux jeunes et à leur initiation à l'ornithologie. Cette nouvelle chronique présentera de courts textes où il sera question des espèces communes aux mangeoires et des espèces faciles à observer, en plus de photos et de jeux-questionnaires... Je ne vous en dis pas plus.

Et ce n'est pas tout! Dès la prochaine parution, il y aura un espace juste pour vous, une sorte de *Coin du lecteur* où vous pourrez commenter les articles présentés, formuler des suggestions pour des articles portant sur d'autres sujets ou présenter votre opinion sur un sujet qui vous tient à cœur. Vous n'avez qu'à nous soumettre votre commentaire avant le **26 avril** à l'adresse suivante : [lejaseur2020@gmail.com](mailto:lejaseur2020@gmail.com)

Voilà! Je viens de quitter mon nid! À mon tour d'observer les autres faire le grand saut et savourer le printemps! ■



**La SLOE lieu de partage  
de connaissance et d'expérience  
sur les oiseaux**

**Invitez vos amies et amis à devenir membres**

[info.sloe@gmail.com](mailto:info.sloe@gmail.com)





## LE MOT DU PRÉSIDENT

Par PHILIPPE RIVARD

Le début de 2021 s'est avéré tranquille pour l'ensemble de la population, mais pas pour votre C. A. Il y a beaucoup de remue-ménages pour vous concocter, malgré le confinement et la pandémie, un printemps et une année bien emplumés. Nous avons remarqué un plus grand intérêt pour le loisir ornithologique au Québec. Votre participation aux différentes plateformes Web de la SLOE nous a bien démontré votre désir de partager vos découvertes et votre passion des oiseaux, tout en respectant les mesures établies par le gouvernement.

### 40<sup>e</sup> de la SLOE

Au moment d'écrire ces lignes, le comité du 40<sup>e</sup> de la SLOE est en pleine ébullition et vous prépare un événement hors de l'ordinaire! 40 ans, ça se fête! Les billets seront en vente le 1<sup>er</sup> mai 2021 et nous espérons vous voir en grand nombre. Vous trouverez tous les détails dans l'article *La SLOE souffle ses 40 bougies!* de ce bulletin.

### Nouveau logo et site Web de la SLOE

Nous vous avons promis des changements lors du dernier bulletin *Le Jaseur*, alors chose promise, chose due! Vous serez très prochainement en mesure de constater les changements du site Web et du logo que nos collègues Serge Mercier et Sylvain Langlois ont accomplis. C'est un travail colossal qui a été fait de la part des membres du C. A. Je profite de l'occasion pour les remercier, le résultat est vraiment extraordinaire. Un merci également aux membres qui ont participé au sondage pour le choix du logo, votre implication est vraiment importante.

### Activités et conférences

Votre comité a préparé des excursions et des activités dans de nouveaux sites et des incontournables. Nous vous attendons en grand nombre, car nous savons que vous appréciez ces activités très intéressantes organisées par des membres passionnés comme vous. N'hésitez pas à nous soumettre vos suggestions, c'est votre club.

### Grand défi QuébecOiseaux

Cet organisme essentiel de notre environnement ornithologique québécois demande votre participation à une activité de financement importante : *Le Grand défi Québec Oiseaux*. Vous trouverez toutes les informations sur le site de Québec Oiseaux.

<https://quebecoiseaux.org/index.php/fr/>

Nous vous encourageons à vous inscrire. Mon équipe est déjà formée, et la vôtre?



Bon printemps et bonnes observations à tous, ce sera un plaisir de vous croiser tout au long de l'année. ■



## OBSERVATIONS SAISONNIÈRES

### AUTOMNE 2020 (DU 1<sup>ER</sup> AOÛT AU 30 NOVEMBRE)

PAR SYLVAIN LATULIPPE

Voici le résumé des observations saisonnières pour l'automne 2020. L'Estrie a produit 2 803 feuillets eBird cet automne pour un total de 29 816 mentions. Merci à nos 346 observateurs qui ont effectué 2 711 heures d'observation pour un total de 211 espèces. Au moment de la rédaction de ce rapport, la base de données eBird contenait 50 979 847 listes complètes, 10 517 différentes espèces observées et 622 940 observateurs. Au Québec, 1 547 641 listes complètes, 460 espèces différentes et 14 597 observateurs.

**Vous trouverez le rapport détaillé :** <https://www.toq.ffgq.ulaval.ca/2020/automne/SLOE-automne2020.html>

#### Espèces rares ou inusitées observées sur le territoire de la SLOE :

Espèce	Date (jj/mm)	N <sup>bre</sup> max	Endroit	Observateurs
Oie rieuse	18/11	1	Rivière Magog (Sherbrooke)	M. Richardson
Fuligule à tête rouge	9/10	2	Lac Wallace	B. Héraud, A. Perras
	11/10	5	Petit Lac St-François	A. Messier
Coulicou à bec jaune	30/08	1	Lac Stukely	Observateur anonyme
	30/08	1	Ayer's Cliff	C. Muir-Norrie
Pluvier semipalmé	28/08	1	Lac aux Araignées (Frontenac)	G. Duquette
	10/09 et 11/09	6	Lac Aylmer	L. Laflamme, N. Barden, O. Barden
Courlis corlieu	10/09	1	Lac Aylmer	L. Laflamme, N. Barden, O. Barden
Bécasseau à croupion blanc	27/10	4	La Patrie	É. Dubreuil
Bécasseau à poitrine cendrée	21/10 et 23/10	2	Pointe-aux-Pruches (Orford)	V. Létourneau
Phalarope à bec étroit	1/08	1	Stratford	L. Laflamme, N. Barden, J.-C. St-Hilaire
Phalarope à bec large	11/09	1	Rivière Magog (Sherbrooke)	M. Richardson
Goéland brun	4/11	1	Sherbrooke	A. Perras
Goéland bourgmestre	12/11	1	Marais Maskinongé (Stratford)	M. Brossard
Guifette noire	12/08	1	Saint-Augustin-de-Woburn	L. Laflamme, N. Barden
Plongeon catmarin	21/10	2	Lac Magog (Magog secteur Venise)	J. Cadieux
Pic à tête rouge	28/09 et 29/09	1	Ayer's Cliff	C. Muir-Norrie
Gobemoucheron gris-bleu	18/09	1	Mont des Trois-Lacs	M. D'Auteuil
Moqueur polyglotte	16/08	1	Étang Peter-Curry (Lennoxville)	M. Pilon
	26/11	1	Orford	M. Bélisle
Solitaire de Townsend	15/10	1	Sherbrooke	J. Mongeau



Espèce	Date (jj/mm)	N <sup>bre</sup> max	Endroit	Observateurs
Pipit d'Amérique	6/09	1	Melbourne	A. Coughlan, B. Drolet
	4/10	1	Saint-Augustin-de-Woburn	L. Laflamme, N. Barden
Bruant des plaines	24/09	1	Étang Peter-Curry (Lennoxville)	J. Couture
Paruline verdâtre	18/09 au 19/10	1	Stratford	L. Laflamme, N. Barden, L. Laflamme
	12/10	1	Parc Scowen (North Hatley)	D. Soares
	19/10	1	Piste cyc. La Montagnarde–Secteur Capitainerie	A. Schmidt

\***Source** : Desrochers, André (2020). *Sommaire saisonnier eBird: Société de loisir ornithologique de l'Estrie, Automne du 1<sup>er</sup> août 2020 au 30 novembre 2020*. Regroupement QuébecOiseaux, Montréal, Québec, Canada.

eBird Québec: <http://ebird.org/content/qc/>

Si vous avez des commentaires concernant cette chronique, n'hésitez pas à communiquer avec moi par courriel : [slatulippe40@hotmail.com](mailto:slatulippe40@hotmail.com)

**DES GUIDES  
POUR TOUS LES GOÛTS**

**SUZANNE BRULOTTE**  
Nouveau Guide 2020

**LES OISEAUX  
DU QUÉBEC**

**OISEAUX  
DU QUÉBEC IDENTIFICATION**

**pour ATTIRER  
les oiseaux  
chez soi**

**LES OISEAUX DU QUÉBEC**

POUR LES INITIÉS ✓  
POUR LES DÉBUTANTS ✓  
OU POUR ATTIRER LES OISEAUX ✓

[www.broquet.qc.ca](http://www.broquet.qc.ca)



## LA SLOE SOUFFLE SES 40 BOUGIES!

Par ANDRÉ BEAUCHESNE, pour le comité du 40<sup>e</sup>

Eh! oui, la SLOE a vu le jour le 25 septembre 1981. Au cours de ses 40 années, elle a permis à plusieurs milliers de passionnés de partager connaissance, expérience et expertise sur les oiseaux, mais aussi d'initier de nombreux novices au loisir, à l'art et à la science de l'ornithologie.

Le comité du 40<sup>e</sup> et de nombreux bénévoles sont à l'oeuvre pour souligner ce grand moment de la SLOE. Le bal a été lancé par la création d'un **nouveau logo** mettant en vedette notre oiseau emblématique, le magnifique *Jaseur d'Amérique*. La voix de 136 membres qui ont participé au sondage en janvier dernier a permis de désigner le logo préféré parmi trois propositions. Celui-ci illustrera toutes nos publications et sera présent dans tous nos médias.

Comme deuxième initiative, un **site Web** reconfiguré au goût du jour sera inauguré au cours du mois de mars. Préparez-vous à découvrir tout ce qu'il faut savoir sur la SLOE, à apprendre les dernières nouvelles et à admirer les photos des membres mises en vedette sur la page d'accueil et dans les galeries thématiques. Parlant photos, surveillez le lancement d'un **concours pour les photographes de la SLOE** très prochainement. Il ne sera pas nécessaire d'être un photographe expert pour soumettre ses photos : il y en aura pour tous les goûts et pour tous les niveaux de compétence en photographie.

Sortez votre appareil! Ouvrez grands vos yeux, parallèlement à ces événements, la SLOE lancera **sa page sur Instagram**. Elle complètera avantageusement nos pages Facebook qui font le bonheur de nombreux admirateurs d'oiseaux!

Au cours du 40<sup>e</sup>, quelques articles publiés dans les prochains numéros du **bulletin Le Jaseur** souligneront plusieurs facettes de l'évolution de la SLOE, ses réalisations les plus remarquables et la présentation de membres qui ont marqué son histoire. Le numéro de l'automne sera spécial : plus volumineux, tout en couleur, sa parution va coïncider avec l'événement clou du 40<sup>e</sup>, **un dîner à la Halte des Pèlerins** le 11 septembre 2021. Ce sera l'occasion de lever notre verre aux artisans passés et présents de la SLOE, de partager un repas convivial, de connaître les gagnants du concours de photos, d'être photographiés avec les rapaces vedettes de l'UQROP, de rendre un hommage spécial à deux de nos ornithologues parmi les plus reconnus au Québec et de lancer officiellement notre nouveau logo. D'autres surprises vous attendront aussi! Les billets pour cette fête, de 30 \$ pour les membres en règle et de 40 \$ pour les non-membres, seront mis en vente à compter du 1<sup>er</sup> mai prochain. N'ayez crainte, advenant une annulation due aux directives de la santé publique, les billets seront remboursés rapidement.■





## JEU-QUESTIONNAIRE

### LES OISEAUX EN CHANSONS



1. Dans la chanson *L'arbre est dans ses feuilles*, où se trouve l'oiseau? <sup>1</sup>
  - a. Dans le nid
  - b. Dans cet œuf
  - c. Dans l'arbre
2. Qu'avait donc de particulier *Le petit oiseau* de Gilbert Bécaud?
  - a. Il avait les ailes coupées
  - b. Il était de toutes les couleurs
  - c. Il chantait faux
3. Dans la chanson *À la claire fontaine*, un oiseau chantait sur la plus haute branche. De quel oiseau s'agit-il?
  - a. Un merle
  - b. Un rossignol
  - c. Un jaseur
4. Ils s'aimaient d'amour tendre, mais l'un d'eux a quitté le toit. Qui sont ces oiseaux chantés par Charles Aznavour?
  - a. Des pigeons
  - b. Des colombes
  - c. Des serins
5. Jacques Brel chante « Nous n'irons plus au bois, la ... est blessée ». De quel oiseau s'agit-il?
  - a. La colombe
  - b. La tourterelle
  - c. L'alouette
6. Hugues Aufray a chanté *Le rossignol*. Selon le titre de la chanson, il s'agissait d'un rossignol...
  - a. Espagnol
  - b. Auvergnat
  - c. Anglais
7. Tino Rossi chante ainsi : « Si j'étais la colombe aux ailes blanches, je volerais... »
  - a. Vers l'horizon
  - b. Vers un pays de rêve
  - c. Vers mon amour
8. « À son front brillant de mille feux, l'oiseau roi couronné portait un diamant bleu ». De quel oiseau est-il question dans cette chanson?
  - a. Un condor
  - b. Un corbeau
  - c. Un aigle

<sup>1</sup> Cette activité est en partie inspirée de [Quizz.biz/quiz-726481.html](http://Quizz.biz/quiz-726481.html)

9. « Alouette, gentille Alouette, Alouette, je te plumerai ». Que lui plume-t-on en premier?
- La tête
  - Le bec
  - Le cou
10. Dans une des chansons, Francis Cabrel nous raconte qu'elle se balade au bras d'un cygne. « C'est pas un cygne de rivière, c'est un cygne d'étang ». C'est un cygne...
- Blanc
  - Noir
  - Gris
11. Dans la chanson *La volette*, l'oiseau prit sa volée
- Sur un oranger
  - Sur un pommier
  - Sur une hydrangée
12. Dans cette même chanson, l'oiseau s'est blessé. Que lui est-il arrivé?
- Il s'est foulé une patte
  - Il s'est cassé l'aile et tordu le pied
  - Il s'est cogné la tête
13. Michel Fugain nous chante *Fais comme l'oiseau* et nous dit de vivre comme lui
- De graines et d'air pur
  - D'air pur et d'eau fraîche
  - D'amour et d'eau fraîche
14. « Avec son beau fusil d'argent, visa le noir, tua le blanc », dit la chanson. Quel en est le titre?
- V'là le bon vent
  - À la claire fontaine
  - Mon beau sapin



RÉPONSES À LA PAGE 26

Allez sur ce site puis cliquez sur chaque oiseau pour entendre son chant.

[https://www.dnr.state.mn.us/mcvmagazine/bird\\_songs\\_interactive/index.html](https://www.dnr.state.mn.us/mcvmagazine/bird_songs_interactive/index.html)



## L'OBSERVATION DES OISEAUX DANS LES CANTONS-DE-L'EST

### UN RECENSEMENT SURPRENANT EN TEMPS DE CONFINEMENT

Par CAMILLE DUFRESNE

Données compilées par Gary Mc Cormick et Camille Dufresne

Quelle belle journée d'hiver pour un recensement des oiseaux. Plusieurs participants et participantes étaient un peu euphoriques de sortir pour parcourir les routes à la recherche d'oiseaux. Un répit en cette année de pandémie, de confinement et de restrictions de toutes sortes.

Nous étions plus de 82 participants (25 membres du club de Lennoxville, 8 aux mangeoires et 49 de la SLOE), pour couvrir tout notre territoire. Pour Audubon, il s'agit du 121<sup>e</sup> recensement depuis la création de cette activité. Pour les deux clubs, le premier recensement s'est tenu en 1953. Cette année-là, 17 espèces avaient été observées avec 187 individus. Cette année, les résultats ont été surprenants : 59 espèces, le plus grand nombre depuis 2012 (65 espèces) et plus de 11 718 individus, une nette hausse par rapport à l'an passé (8 441). Mais il faut se rappeler que l'an passé, le recensement s'est déroulé sous la pluie. La température cette année a été des plus clémentes avec -17,5°C le matin jusqu'à -4°C en après-midi.



**Sizerin flammé**  
© Denis Boisvert

Parmi les espèces observées, voici quelques faits intéressants. Des nombres record ont été observés pour les espèces suivantes : Canard colvert (2 087); Dindon sauvage (360); Pigeon biset (1 335); Pic chevelu (78); Sittelle à poitrine blanche (190); Sizerin flammé (894); Cardinal rouge (101). Le sud a reçu la visite de



**Perdrix choukar**  
© Michel Pilon

plusieurs fringillidés cette année. Les participants ont observé bon nombre de Durbecs des sapins et de Grosbecs errants. Un plaisir pour les yeux! Enfin, trois raretés ont ravi les observateurs. Il s'agit du Pic à ventre roux, du Solitaire de Townsend et de la Perdrix choukar, un très bel oiseau possiblement échappé d'un élevage.

Toutes ces observations ont demandé beaucoup de travail aux équipes. Au total, nous avons parcouru 159 km à pied, 813 km en auto pour un total de 89,5 heures à pied et 72 heures en auto. Tout un travail d'équipe.

En fait, seule ombre au tableau, la pandémie et les directives de confinement ont entraîné l'annulation du fameux souper *pot luck*. Malgré bien des regrets, grâce à l'habileté de Serge Mercier, administrateur à la SLOE, les participants ont pu tenir une vidéoconférence en fin de journée. Ainsi, les ornithologues ont pu échanger sur leurs exploits de la journée et se retrouver pour partager leur passion. Certains même avec un petit verre de vin! ►

Je tiens à remercier personnellement tous les participantes et participants. Malgré les difficultés à se regrouper, tous ont su s'en tenir aux directives et contribuer à cette activité importante dans l'année.



Jaseurs boréaux  
© Benoît Turgeon

Je remercie chaleureusement Gary Mc Cormick du *St Francis Valley Naturalists' Club* de Lennoxville qui a effectué le rapport final remis à Oiseaux Canada.

Note : Les participants ont reçu la liste complète des observations par courriel. Ceux et celles qui souhaitent recevoir cette liste peuvent me faire la demande par courriel à [camdu@videotron.ca](mailto:camdu@videotron.ca). ■



Épervier brun  
© JM





## LE PARC GOUIN

Par ALAIN PERRAS

Hein, quoi, quessé-ça? J'entends au loin une clameur s'élever de vos chaumières : j'ai jamais entendu parler de ce site, c'est situé où... etc. Alors, je préfère vous en aviser : ne cherchez pas non plus dans la formidable banque de données eBird pour dénicher quelque information sur ce site, vous n'en trouverez pas, nenni! Et la raison en est fort simple : ce parc n'est tout simplement pas répertorié dans la liste des sites eBird de la MRC du Val-Saint-François. Et ce n'est pas faute d'avoir essayé, modestement puisque la demande a été formulée une seule fois par le soussigné, auprès du céléberrime Sylvain Latulippe, notre réviseur en chef des fichiers eBird en Estrie. Et loin de moi l'idée de lui jeter une pierre, son refus s'explique : à part moi, il n'y a pas eu l'ombre d'un autre hurluberlu à lui faire la même demande! Aussi, j'ai l'insigne honneur de détenir le nombre record de mentions d'espèces différentes sur ce site : 4! Il faut cependant pondérer un peu, car ma seule et unique visite a été effectuée le 12 décembre 2020, sur l'heure du dîner, de surcroît.

Alors pourquoi, demanderez-vous, consacrer l'entièreté de cette chronique à un site si peu riche? C'est que mon exploration m'a permis d'évaluer les possibilités bien réelles d'y faire de belles observations. De fait, le parc Gouin est un parc urbain situé à l'intérieur des limites municipales de Richmond. Facile d'accès, il est localisé entre la route 116 et la rivière Saint-François, juste au nord de la route 143. La création de ce parc, qui couvre une superficie de 44 hectares, n'est pas banale en soi. Son origine date d'aussi loin que 1951, alors que madame Blanche Gouin, alors propriétaire des lieux, décide d'en faire un legs à la municipalité de Richmond à la condition qu'il devienne un parc accessible à toutes et à tous.

Il aura fallu attendre 63 ans avant que son souhait ne se concrétise vraiment avec les aménagements réalisés menant à l'inauguration du « nouveau » parc Gouin en 2015. Les aménagements comprennent un sentier principal, nommé le grand Tour, qui totalise 2 km et l'équivalent de 3 sentiers rustiques qui, eux, représentent 1,5 km de marche. Notons aussi que les adeptes d'activités physiques peuvent également parcourir le sentier de mise en forme (0,3 km) avec des exercices à la clef. Mentionnons aussi la présence d'une aire de pique-nique avec *gazebo*, de jeux d'escalade pour les enfants dans une aire bien délimitée et une autre table à pique-nique à mi-parcours du sentier principal.

L'intérêt ornithologique réside dans la présence d'une forêt mature mixte, parfois résolument composée d'essences résineuses, parfois carrément de feuillus. De plus, un petit ruisseau traverse de part en part ce joli boisé. Lors de notre sortie de club prévue le 12 juin prochain, nous devrions être à même de découvrir plusieurs espèces forestières. Je vous y convie, d'autant plus que j'aurai le bonheur de vous servir de guide!

Pour s'y rendre : à partir de l'autoroute 55, empruntez la sortie 88 en direction de la ville de Richmond, par la route 143. Une fois traversé la rivière, tournez à gauche au premier feu de circulation, sur la rue Gouin (tiens, tiens!), puis tout de suite à droite sur la montée du Parc. L'entrée du parc se trouve au bout du chemin et il y a un grand stationnement pouvant aisément accommoder 25 véhicules.■

### PROCHAINE PARUTION : ÉTÉ 2021

Date limite de tombée :

**26 avril 2021**

- Faire parvenir votre texte par courriel (en pièce jointe)
- Adresser votre commentaire/suggestion pour la nouvelle chronique *Coin des lecteurs* à l'adresse suivante :

[lejaseur2020@gmail.com](mailto:lejaseur2020@gmail.com)



## ZOOM SUR LE FORUM

### LE RETOUR DES GROS-BECS!

Par FRANCINE BOISVERT et FRÉDÉRIQUE VOYER

*NDLR Le 25 octobre 2020, ça bourdonne sur le forum Ornitho-Sloe entre Sylvain Langlois et Caroline Audet concernant le retour des Gros-becs errants après une longue absence. Serge Beaudette y va de son grain de sel le lendemain, ce qui alimente de plus belle les courriels avec la contribution de Normand Fleury, de Bernard Jolicoeur et de Benoît Turgeon.*

*Ce texte est un condensé d'un article paru dans le journal La Tribune le 8 janvier 2011, écrit par Serge Beaudette, et d'un échange entre les différentes personnes mentionnées précédemment.*

Il y a eu des années de « vaches grasses » ou plutôt des années de « chenilles grasses » pour les Gros-becs errants du Québec. Pourquoi? Parce que l'abondance et la simple présence de l'espèce sont déterminées par les invasions de la Tordeuse des bourgeons de l'épinette dont elle se nourrit, une chenille ennemie des compagnies forestières.

Originaire de l'ouest, cet oiseau est apparu au Québec à la fin des années 1800. Ce n'est que vers les années 1950 qu'on le voit plus fréquemment. Le gros-bec passe l'été plus au nord pour y faire son nid et élever ses jeunes. Il consomme alors beaucoup d'invertébrés, contrairement à son régime granivore d'hiver lorsqu'il vit au sud, dans nos régions. En 1967, une grande invasion de la tordeuse fait ravage dans la forêt boréale, ce qui entraîne le succès reproducteur des gros-becs. Dans les années 70 et 80, on assiste à une explosion de la population de l'espèce pour le grand bonheur des ornithologues.

La tordeuse, qui se nourrit préférentiellement des bourgeons du Sapin baumier et de ceux des épinettes, a pour conséquence d'accompagner l'arbre ayant dépassé la « fleur de l'âge » vers la mort. De fait, la tordeuse, en conditions naturelles dans les forêts multigénérationnelles, ne s'attaque qu'aux arbres en fin de vie. Elle participe au cycle de vie et à la régénération des forêts en faisant de l'espace et de la nourriture pour une fringante forêt à venir. Elle n'est donc pas une « plaie » pour la nature, mais plutôt une compétitrice pour l'industrie forestière, une ennemie à combattre. La présence de la chenille, pourtant bienfaitrice, n'apparaît pas comme telle aux yeux des exploitants forestiers qui convoitent cette même ressource et préfèrent la consommer eux-mêmes à leur façon.

C'est ainsi qu'au Québec, nous avons commencé à contrôler les invasions de tordeuses par l'épandage d'insecticides comme le BT (la bactérie *Bacillus thuringiensis*). Les populations de gros-becs s'en sont trouvées directement touchées. C'est pourquoi pendant les dernières décennies, nous avons assisté à la diminution progressive du nombre d'individus.



**Gros-bec errant**  
© Serge Beaudette

La superficie de la forêt touchée par la tordeuse est demeurée négligeable jusqu'en 2003 avant une progression lente jusqu'en 2008 où elle a atteint 130 000 hectares. En 2011, c'est une véritable explosion : la superficie de la forêt touchée totalise 800 000 hectares... et ce n'est pas terminé! Ainsi, les territoires exploités par l'industrie se sont de plus en plus étendus et éloignés vers le nord. Pour amortir les coûts de construction des routes, la pratique est de récolter tout ce qui se trouve sur des dizaines de kilomètres carrés. Puisque toute la forêt a été coupée dans un très court délai, tous les arbres qui repousseront auront le même âge et deviendront vieux ►

en même temps! Et c'est quand ils sont vieux qu'ils deviennent intéressants et payants pour l'industrie et... attrayants pour la tordeuse! C'est ainsi que nous assistons maintenant à un « nouveau » cycle d'épidémie.

Le malheur des uns fait le bonheur des autres. Le retour des gros-becs dans le sud du Québec montre que la nouvelle épidémie fait leur bonheur pour le grand plaisir des observateurs sous nos latitudes. Vive les gros-becs! Vive la nature qui reprend peu à peu ses droits!

*Note des rédactrices.* Fort heureusement, les groupements forestiers commencent à introduire de nouvelles pratiques. Tout comme pour le domaine agricole où la culture et l'exploitation d'une même espèce sur de grandes superficies ont des conséquences écologiques néfastes, nos forêts méritent qu'on respecte un meilleur équilibre de leur écosystème.■

*Pour les amoureux d'oiseaux sauvages,  
c'est chez ASC que ça se passe!*



**MEMBRE SLOE**

**10%  
DE RABAIS**

**PRODUITS ET GRAINS POUR  
OISEAUX SAUVAGES SUR  
PRÉSENTATION DE  
VOTRE CARTE AVANTAGE**

\*SUR PRODUITS À PRIX RÉGULIER SEULEMENT | OFFRE LIMITÉE AUX ACHATS COMPTANT OU PAIEMENT DIRECT



**988, Wellington Sud  
Sherbrooke (QC) J1H 5E7  
(819) 822-2237**



**ascpurina.com**



**ASC Purina**

## CINÉMA-OISON

### LE PRINTEMPS ET LES OISEAUX

Par FRANCINE BOISVERT

Malgré les consignes sanitaires, les oiseaux entameront bientôt leur migration. La distanciation, la quarantaine et le couvre-feu ne les préoccupent absolument pas. Ils sont habituellement de retour au printemps? Ils le seront encore cette année. Ce n'est pas la COVID-19 qui les en empêchera.



Comme vous pourrez le voir dans ces trois courtes vidéos, si le printemps fait danser allègrement les oiseaux, il les fait et nous fait aussi chanter.

Une quatrième vidéo documentaire décrit l'oiseau le plus petit au monde. Vous l'aurez deviné : il s'agit du colibri, cet oiseau que l'on attend toujours avec grande impatience.

**Les oiseaux chantent le retour du printemps. Attache ta tuque!** (2 min 10 s)

<https://www.youtube.com/watch?v=l8l6V8SDx3s>

**Birds can dance** (2 min 36 s)

<https://www.youtube.com/watch?v=HzKsfhalAPo>

**Le printemps- Vivaldi** (3 min 34 s)

<https://www.youtube.com/watch?v=BYUASTjanyQ>

**Les plus beaux oiseaux du monde** (49 min 54 s)

<https://www.youtube.com/watch?v=RuM6t0SIMxQ>





## LES JARDINS D'OISEAUX

### UN GARDE-MANGER D'HIVER

Texte et photos CAMILLE DUFRESNE

Les fleurs vivaces de votre jardin constituent un garde-manger inestimable pour les oiseaux. Qu'ils soient insectivores, granivores ou frugivores, les oiseaux y trouvent soit des œufs soit des larves d'insectes, des graines ou des fruits comestibles qui peuvent fournir une nourriture essentielle même durant la saison froide.

#### Aménager pour l'hiver

À l'automne, il est bien tentant d'entreprendre le ménage des plates-bandes et de couper au sol toutes les plantes vivaces. Résistez à cette tentation. Les oiseaux qui fréquentent votre cour sauront trouver cette manne providentielle si vous prenez quelques précautions pour que ces fleurs demeurent accessibles.

Vous pouvez d'abord attacher ensemble les plantes très hautes ou aux tiges plus minces pour maintenir leur tête hors de la neige. Les Rudbeckies laciniées, par exemple, peuvent mesurer jusqu'à 150 cm. Leurs graines sont parmi les préférées des Chardonnerets jaunes. Les attacher par bouquet permettra aux oiseaux de se poser sur les plants pour se nourrir.

On peut également compacter la neige autour des bouquets de vivaces pour permettre aux oiseaux de manger au sol les graines qui tomberont au cours de l'hiver.

Enfin, il faut bien choisir les variétés qui produisent une bonne quantité de graines de petites dimensions et qui restent fixées dans l'inflorescence le plus longtemps possible. Pour illustrer les qualités de quelques vivaces, la photo montre un échantillon de graines parmi les fleurs les plus appréciées des oiseaux en hiver.

#### Quelques vivaces très populaires

**Échinacée pourpre** – C'est une espèce classique, reconnue pour sa grande capacité à survivre à l'hiver. Sa popularité auprès des oiseaux est égale à celle des rudbeckies. Elle se décline dans une multitude de variétés qui ne sont cependant pas toutes d'une rusticité égale. Il faut choisir les plus endurantes, celles qui



présentent des tiges solides et qui sont très florifères. Une coloration flamboyante orangée ou rouge attirera également les colibris durant l'été.

**Hélénie d'automne** – C'est une vivace de la fin d'été



aux riches couleurs de jaune à orangée, dont les cultivars peuvent mesurer de 45 à 120 cm et qui produisent de nombreuses graines.

**Rudbeckie lumineuse 'Goldsturm'**

Plante réputée pour sa floraison abondante et prolongée, elle porte des fleurs jaunes à cœur brun foncé, sur des tiges dressées qui résistent

aux intempéries. Malgré une tendance à se multiplier un peu trop aisément, elle fait l'unanimité chez les ornithologues, car ses fleurs séchées sont envahies par les oiseaux jusqu'à épuisement des graines.

**Monarde pourpre** – C'est une espèce facile à cultiver,



qui se décline en multiples variétés des plus colorées. Choisir les couleurs les plus flamboyantes pour attirer aussi les colibris. Ses solides tiges carrées résistent bien aux intempéries. Elle peut fleurir pendant plus de huit semaines en période estivale. S'assurer de choisir des variétés qui

sont résistantes au champignon oïdium qui couvre le feuillage d'un feutre blanc peu agréable. ►

**Rudbeckie laciniée** – Une belle indigène de haute taille (150 cm), particulièrement appréciée des chardonnerets. Ses tiges sont bien rigides, mais il est préférable de les attacher ensemble à l'automne pour les conserver plus longtemps. Sa floraison tardive, sa croissance vigoureuse et sa préférence pour les sols humides sont des atouts dans un jardin d'oiseaux.

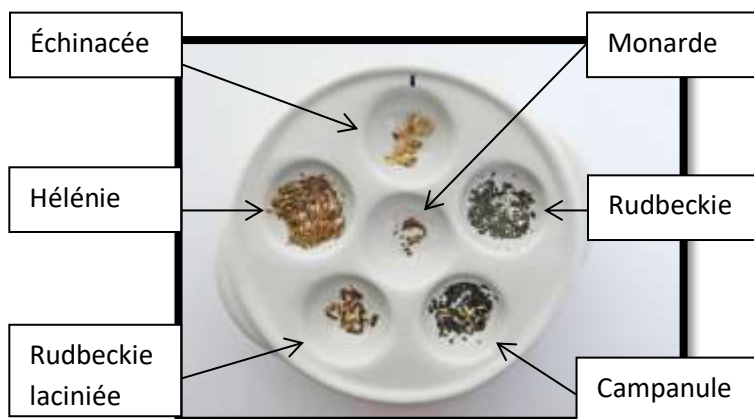


**Campanule à grandes fleurs 'Fuji Blue'** – Aussi appelée platycodon. Les graines de cette vivace attirent les chardonnerets et les juncos. Atteignant au moins 50 cm, elle est très rustique, facile à cultiver et se ressème.

**Sources :**

Dufresne, C. Des graines précieuses en période de disette, *Magazine QuébecOiseaux*, volume 32, numéro 1, automne 2020.

Mondor, A. et D. Gingras. *Attirer la faune au jardin*, Les Éditions de l'homme, Québec, 2009. ■



Même en hiver, un jardin qui n'a pas été nettoyé est un véritable garde-manger





## SOUS LA PLUME DE

### L'ENVOL DES MIROISEURS

Texte et photo CHANTAL QUIRION

Pour commencer, une petite définition du terme miroiser : observer les oiseaux.

Tout a commencé, il y a quelques années, après avoir participé à la fabrication de nichoirs pour la SLOE pendant trois années consécutives. Puis est venu le goût d'en faire pour nous-mêmes et, à la demande d'amis et des gens du village de East Hereford et des environs, nous en avons fait encore et encore.

En 2017, l'école du village, connaissant notre amour des oiseaux, nous avait sollicités pour venir parler des oiseaux aux enfants de maternelle et de première année. Nous avons alors apporté nos livres d'identification, nos marteaux, nos tournevis et deux nichoirs que les enfants avaient assemblés joyeusement dans une cacophonie typique d'enfants de cet âge! Par un tirage au sort, deux enfants étaient repartis, sourire aux lèvres, avec chacun un nichoir, espérant que papa voudra bien l'installer. Puis nous nous sommes raffinés. Nous avons conçu trois *PowerPoint* : le premier sur les hirondelles et le merlebleu, le second sur les chauves-souris pour les enfants du primaire (oui, je sais, ce n'est pas un oiseau, mais pour une présentation dans les écoles à l'Halloween, c'est super!) et le troisième sur l'initiation à l'ornithologie pour adultes et enfants. Ce dernier *PowerPoint* a été présenté à la bibliothèque du village et a connu un vif succès, à notre plus grande surprise (35 personnes un samedi après-midi). En tout, neuf présentations ont eu lieu dans notre région, dont huit dans les écoles primaires. Comme mon conjoint aime à le dire : « C'est semer une graine que d'intéresser les enfants à l'observation des oiseaux. Ils sont notre relève! »

Devant l'ampleur de la demande de nichoirs, il y avait là une belle occasion d'accumuler de précieuses données sur la nidification dans notre belle région et il nous fallait aussi trouver un moyen de financer l'achat de bois de cèdre et de poteaux de fer servant à l'installation des nichoirs. Pour accumuler les fameuses données, nous avons proposé un *deal* aux propriétaires de nichoirs. Les nichoirs étaient gratuits à la condition que les gens s'engagent à fournir les données annuellement et à nettoyer eux-mêmes leurs nichoirs. Mais fournir les données devait être facile, simple et convivial. Aussi mon

conjoint, avec beaucoup de patience, a conçu un beau programme de suivi de nichoirs avec *Google-Formulaires*. Ce système permettait même de faire des groupes d'envoi pour le rappel aux propriétaires de nichoirs, et par la même occasion, de simplifier la saisie de toutes ces données. Nous avons même une adresse Internet afin de rester en communication toute l'année. Nous participons également, dans la mesure du possible, aux différents projets d'inventaire et en faisons la promotion auprès de nos alliés propriétaires de nichoirs (surveillance des marais, *Feederwatch*, *eBird*). Toutes ces données ainsi accumulées sont possibles grâce à la précieuse participation de tous ces propriétaires de nichoirs. Un gros merci à tous!



Aussi, comme nous étions déjà bénévoles pour la Forêt communautaire Hereford, nous avons approché notre ami et directeur afin de lui faire une proposition de partenariat. Les Miroiseurs de la Forêt communautaire Hereford étaient nés! Notre partenariat prendrait plusieurs formes. D'une part, Forêt Hereford financerait les matériaux pour les nichoirs en plus de nous permettre de faire partie du comité de conservation de cet organisme, et d'autre part, nous pourrions fournir nos précieuses données de nidification, nos activités éducatives et nos observations sur les 5 600 acres (2 266 ha) que représente la forêt communautaire Hereford. ►



Ainsi, lors de la préparation des coupes forestières, nous pouvons faire part de nos observations sur le terrain et ainsi permettre à Forêt Hereford d'adapter les coupes de bois de façon à minimiser, dans la mesure du possible, les impacts sur la faune ailée. Par exemple, en 2019, une coupe de bois prévue a été déplacée après la période de nidification de la Paruline du Canada, espèce classée en péril au Canada selon le deuxième Atlas des oiseaux nicheurs du Québec. Plus récemment, nous avons découvert la présence d'un Pic à dos noir dans la montagne, mais devons attendre au printemps 2021 pour chercher des signes de nidification possible.

Oui, j'entends votre questionnement! Vous vous demandez sûrement combien de nichoirs ont été installés dans notre région. Est-ce que les gens fournissent les données? Nettoient-ils leurs nichoirs? Eh bien oui! Nous avons la chance d'être entourés de gens qui aiment les oiseaux. Depuis 2018, nous avons installé 110 nichoirs dans notre région. De ce nombre, 91 personnes ont fourni leurs données. Résultat : nous constatons une nette amélioration de la population d'Hirondelles bicolors qui passe de 26 à 44 nidifications en deux ans seulement.

Nous gardons toujours espoir pour le Merlebleu de l'Est. Nous avons également diversifié notre offre d'hébergement, ajoutant quelques nichoirs pour les Canards branchus et les Crécerelles d'Amérique, les deux ayant déjà trouvé preneur à la deuxième année. De plus, chaque année, nous faisons la tournée des nichoirs du village avec les enfants de l'école. Depuis cette année, nous portons une plus grande attention aux propriétés et terrains plus prometteurs pour la nidification, ce qui nous amène à faire de belles découvertes. Ainsi, des propriétaires nous ont fait visiter leur terrain avec de beaux grands bassins où déjà plusieurs familles de Canards branchus sont présentes et une autre propriétaire nous a fait découvrir une petite colonie d'Hirondelles à front blanc.

Enfin, plein de belles occasions d'aider les oiseaux, à notre façon, en toute simplicité et avec la précieuse participation de toute notre communauté et de tous les organismes qui ont à cœur nos amis ailés.

Un battement d'ailes à la fois! ■



**Syndicat des  
Producteurs forestiers  
du Sud du Québec**

[www.spbestrie.qc.ca](http://www.spbestrie.qc.ca)

4300, boul. Bourque  
Sherbrooke (Québec)  
J1N 2A6

Tél : 819 346-8905  
Télec : 819 346-8909  
Courriel : [spbe@upa.qc.ca](mailto:spbe@upa.qc.ca)





## PROJET ÉCOCITOYEN : DORTOIR À CHAUVES-SOURIS

Texte et photos DENIS BOISVERT

Au tout début du mois de novembre 2020, j'ai reçu, en tant que membre du conseil d'administration de la SLOE, un courriel de M. Bélanger (conseiller au développement durable au CÉGEP de Sherbrooke) selon lequel il cherchait de l'information sur les dortoirs à chauves-souris et sur les nichoirs pour certains oiseaux. Sa démarche fait suite à un projet de trois étudiants inscrits au cours de bioécologie donné par l'enseignant M. Olivier Domingue : *Dortoirs à chauves-souris*.

Après une première rencontre virtuelle, nous avons fait le choix de reporter en janvier 2021 le projet sur les nichoirs pour certains oiseaux afin de nous concentrer sur un seul projet à la fois, celui des chauves-souris. Étant donné que la SLOE se spécialise en ornithologie, nous avons trouvé parmi nos partenaires, le directeur de conservation des chauves-souris en Estrie, M. Victor G.-Dumoulin qui a accepté avec enthousiasme de collaborer au projet.

M. Dumoulin nous informe qu'il existe huit espèces de chauves-souris au Québec qui se divisent en deux grands groupes : les résidentes à l'année (cinq espèces) et les migratrices (trois espèces). Les migratrices voyagent vers le sud à partir du mois de septembre pour revenir au début du mois de mai. Pour les résidentes, elles trouvent des cavernes ou des mines pour passer l'hiver, d'où le nom de cavernicole. Sans manger, elles diminuent leur température corporelle à 5 degrés pour ainsi sauver l'énergie accumulée à l'automne. Malheureusement, une maladie atteint régulièrement une colonie pendant l'hiver, nommée syndrome du museau blanc (SMB). Elle se caractérise par des mortalités massives de chauves-souris, souvent associées à l'observation d'une croissance fongique blanche sur le museau, les oreilles ou la membrane des ailes. Cette maladie provoque le réveil chez les chauves-souris de sorte qu'un grand nombre de celles-ci meurent d'épuisement par manque de nourriture.

Dans le rapport final des étudiants, nous pouvons également lire ce qui suit :

- Il faut noter que les chauves-souris sont très fidèles à leur dortoir, elles y retournent année après année. À noter, qu'il y a présence de chauves-souris qui est rapportée au pavillon 5 depuis quelques années, ce qui nous fait penser qu'elles pourraient être des utilisatrices des dortoirs dès l'an prochain.
- Chaque dortoir doit être séparé d'une distance de 30 mètres, bien fixé à une hauteur minimale de 3 mètres.
- Le dortoir installé dans un grand pin devant le pavillon 4 (photo 1) a les caractéristiques suivantes : poids de 14 kg, hauteur de 80 cm, largeur de 47 cm, profondeur de 16,5 cm. Avec 4 espaces internes de 2,5 cm chacun. (photo 2)
- Pour encourager les chauves-souris à utiliser le dortoir, nous placerons des excréments de chauves-souris à sa base. Si après deux ans, le dortoir n'a toujours pas été occupé, il faudra le changer de place.

Le dortoir a été inscrit sur le site suivant : <https://chauve-souris.ca> sous le code QC-5 M22 (*Techniques de bioécologie*). Le suivi pourra être fait chaque année par de nouveaux étudiants et le grand public pourra suivre l'évolution du projet.

Les prochaines étapes du projet seront de :

- Trouver l'emplacement idéal pour le deuxième dortoir. Il y a déjà des endroits qui ont été ciblés (photos 3 et 4).
- Confectionner et installer des affiches à la base des dortoirs pour informer la population de la présence du dortoir et renseigner les lecteurs sur l'animal.
- Continuer à installer des dortoirs pour favoriser l'accueil d'une colonie de chauves-souris. ►



Le deuxième projet de collaboration avec la SLOE et le CÉGEP de Sherbrooke est déjà amorcé depuis le début janvier et consiste à informer les étudiants des possibilités vis-à-vis de l'installation de nichoirs et des différents moyens à utiliser pour augmenter la diversité et le nombre d'oiseaux sur le campus. Le projet fait suite également à la création du jardin pollinisateur que le CÉGEP a aménagé l'été dernier devant le pavillon 2. La collaboration de Mme Camille Dufresne dans ce projet est fort appréciée.

Les personnes participant au projet *Dortoir à chauves-souris* sont :

Étudiants : Leah Lagueux, Vincent Hébert et Nicolas DeLisle

Enseignant : Olivier Domingue

Conseiller en développement durable au CÉGEP : Michel Bélanger

Directeur de conservation des chauves-souris en Estrie : Victor G.-Dumoulin

Représentant de la SLOE : Denis Boisvert. ■



Photo 1



Photo 2



Photo 3



Photo 4



## PHOTOS FINALISTES DE LA PAGE COUVERTURE



**Pic à ventre roux**  
Saint-Armand  
15 janvier 2021  
©Sylvain Langlois

**Canards colverts**  
Rivière Magog, Sherbrooke  
17 janvier 2021  
©Jean Tessier



**Pic maculé**  
Bolton-Ouest  
25 avril 2020  
©Michel Beaupré

**Grèbe à bec bigarré**  
Étang Burbank, Danville  
30 mai 2020  
© Frédéric Langlois



## Quelques images coup de coeur de notre jury!



Harfang des neiges, Zoo de Granby, 2 décembre 2020  
© Joanne Mégré



Gros-bec errant, Eastman, 2 décembre 2020  
© Alexis Hobbs



Perdrix choukar, Sherbrooke, 27 décembre 2020  
© Michel Pilon



Durbec des sapins, Sherbrooke, 9 janvier 2021  
© Chantal Brault



Grand Pic, lac des Nations, 4 février 2020  
© Denis Boisvert



Sizerin flammé, Ayer's Cliff, 4 février 2021  
© Carole Muir-Norrie



## À VOL D'OISEAUX

### LE TOHI TACHETÉ, UN RARE VISITEUR VENU DE L'OUEST

Texte et photo BERNARD JOLICOEUR

Le 5 décembre 2020, nous prenions la route vers Lac-Mégantic où un Tohi tacheté était déjà signalé depuis quelques jours sur la page des oiseaux rares du Québec.

Nous n'avons pas l'habitude de parcourir de longues distances pour courir les raretés; la probabilité d'arriver trop tard... ou trop tôt est toujours présente et le fait que l'oiseau se trouve sur une propriété privée nous ralentit toujours un peu. Cependant, cette fois-ci, la distance était raisonnable et qui plus est, la saison de ski n'était pas encore lancée. Par surcroît, la prévision météo annonçait une solide bordée de neige dans la région du Granit, quelque chose de l'ordre de 25 cm pour le lendemain. Les oiseaux ont une sorte de sixième sens quand de telles dépressions se préparent et ils sont très assidus aux mangeoires dans les heures qui précèdent.

Pour toutes ces raisons, nous voilà donc rendus sur la rue Bonin à Lac-Mégantic en fin de matinée de ce samedi 5 décembre. À peine avons-nous garé la voiture en face de la maison en question que la propriétaire nous invitait à accéder à sa cour arrière où elle avait gentiment disposé deux chaises de parterre à l'intention des ornithologues de passage. Quelle délicate attention! La dame nous avait en outre prévenus que la vedette des lieux était toujours accompagnée d'une escorte de trois Bruants à gorge blanche. Devant tant d'hospitalité, il ne restait plus qu'à attendre un peu, d'autant plus que l'hôtesse nous informait que tous ceux qui étaient venus avant nous avaient vu le fameux tohi après une attente raisonnable. Faut-il dire que les lieux se prêtaient merveilleusement comme halte pour des oiseaux en quête de nourriture et d'abri, plusieurs mangeoires de différents types entouraient la propriété et par surcroît, une imposante haie de cèdres absolument opaque protégeait les oiseaux des éléments.

Il n'aura fallu qu'une dizaine de minutes d'attente avant que nous localisions une belle grosse tache marron (le flanc du tohi) qui tranchait nettement sur le vert foncé de la haie. Tel qu'annoncé, quelques Bruants à gorge blanche ont commencé à se nourrir au sol et le tohi a aussitôt emboîté le pas.

Le temps de quelques photos et nous adressions nos remerciements et quittions les lieux.

Le Tohi tacheté, *Pipilo maculatus*, est maintenant considéré comme une espèce à part entière par les experts en taxinomie, distincte du Tohi à flancs roux, *Pipilo erythrophthalmus*. Cependant, cela n'a pas toujours été le cas. En effet, dans les *Oiseaux du Canada* de Godfrey en 1976, dans le Peterson de 1980, dans *Birds of North America* de Robbins aussi vers 1980, le Tohi tacheté n'est considéré que comme une sous-espèce ou *western race* de *Pipilo erythrophthalmus* alors désigné comme Tohi commun en français.



Tohi tacheté

La nomenclature française actuelle me laisse toutefois un peu perplexe puisque les deux espèces ont le flanc roux. Guère mieux avec le nom scientifique du Tohi à flancs roux, *Pipilo erythrophthalmus* (qui signifie yeux rouges), alors que cette caractéristique est commune aux deux espèces.

Dans tous les ouvrages récents, que ce soit le *Sibley*, le *Crossley* ou le *National Geographic*, on accepte maintenant le Tohi tacheté, *Pipilo maculatus* et le Tohi à flancs roux, *Pipilo erythrophthalmus*, comme deux espèces distinctes. On retient cependant que la distribution habituelle du Tohi tacheté couvre la moitié ouest du continent et qu'effectivement sa présence au Québec est considérée comme rareté digne de mention. ►

Il est aussi à noter que durant la même période, il y a eu d'autres mentions de Tohi tacheté au Québec dont l'une en Gaspésie. Cette tendance pour des oiseaux normalement absents du Québec d'apparaître en même temps dans des régions aussi éloignées l'une de l'autre suggère qu'il s'agit de déplacements d'un certain nombre d'individus, probablement en marge d'un événement météorologique majeur dans leur aire normale de distribution. Le même phénomène est survenu

récemment avec le Bruant des plaines et aussi avec le Bruant à joues marron. Même s'il est toujours agréable d'ajouter une espèce à notre *life list*, nous avons tout autant de plaisir à observer de notre fenêtre les visiteurs réguliers tels que pics, mésanges et sittelles qui viennent égayer chacune de nos journées. ■



## BIENVENUE AUX NOUVEAUX MEMBRES DE LA SLOE!



Christian Comeau, Diane Vigneux, Marie-Pier Thibault et Étienne Roberge-Lafontaine,  
Gina Bravo, Luc Muyldermans et Liliane Mertens, Doris Duguay et Monique Larivière,  
Alexandre Serdakowski et Suzanne Guilman, Laurent Lafrenière, Sylvie Vachon et Mathilde Lavallée,  
Jocelyn Cadorette, Dominique Langlois, Walter Verhoef, Jocelyne Lebel,  
Denis Caron, Jean Gagné et 2 retours : Charles Dion, Éric Cormier

⇒ **Ornitho-Sloe** est un forum de discussions réservé aux membres de la SLOE inscrits.

Pour recevoir de l'information concernant les observations faites en Estrie,  
les activités de la SLOE et plus encore sur le monde des oiseaux,  
inscrivez-vous à : [info.sloe@gmail.com](mailto:info.sloe@gmail.com)

## RÉPONSES DU JEU-QUESTIONNAIRE :

1 : b; 2 : b; 3 : b; 4 : a; 5 : a; 6 : c; 7 : c; 8 : c; 9 : a; 10 : a; 11 : a; 12 : b; 13 : b; 14 : a

## POUR EN SAVOIR PLUS

### LA BERNACHE CRAVANT

Texte et photos DOMINIC LANGLOIS

#### Description

La Bernache cravant est une espèce d'oiseau dont le mâle et la femelle sont identiques. La tête, le cou et la poitrine sont noirs et contrastent vivement avec le ventre. Deux minces croissants blancs ornent chaque côté du cou. Le dos et les parties supérieures des ailes sont bruns, mais les plumes sont bordées de brun pâle. Le bout des ailes est noirâtre. Le croupion et la queue sont noirs. Les tectrices de la queue sont blanches; celles de la partie supérieure forment une large bande à la base de la queue. Le ventre et les côtés sont gris brunâtre, mais le bout des plumes est plus pâle, donnant l'impression que les flancs sont rayés. Le bec et les pattes sont noirs. Les jeunes, au premier automne, sont pareils aux adultes, mais les croissants blancs sur les côtés du cou sont absents ou peu marqués; les flancs ne sont pas rayés; les plumes de la poitrine sont plus étroites, plus douces et n'ont pas le bout carré. Les tectrices des ailes, les rectrices (ordinairement) et les rémiges secondaires ont le bout blanc.



#### Des orages problématiques

La population de la Bernache cravant est en augmentation à certains endroits et en diminution à d'autres. L'une des causes de cette diminution serait les orages du début du printemps, car ils provoquent l'abandon des nids et la femelle ne tente pas de nicher à nouveau.

(Voir plus de détails sur la population, ou plus précisément sur la conservation, à la fin de l'article.)

#### Biométrie

Cette espèce mesure de 55 à 76 cm (la taille minimale étant deux fois plus petite que la taille maximale de la Bernache du Canada [*Branta canadensis*]) et pèse de 880 à 2 200 g pour une envergure de 1,06 à 1,22 m. L'aile du mâle a une longueur de 32 à 35 cm, tandis que celle de la femelle, de 30 à 33 cm. La queue mesure 10 cm.

#### Reproduction

Restant en couple à vie, la Bernache cravant niche sur le sol des rives des étangs, des ruisseaux, de la toundra et des petites îles. La femelle construit elle-même son nid et le fait d'algues, d'herbes, de duvet, de mousses et de lichens. Elle pond 1 à 7 œufs blanc chamois. En couvant, l'adulte allonge sa tête et son cou au sol. Les œufs éclosent après 22 à 26 jours; le jeune est élevé par le couple et s'envole à un âge de 40 à 50 jours.

#### Comportement

L'espèce est monogame, grégaire, sociable, semi-coloniale et peu farouche. Le vol est en groupe et à une faible hauteur au-dessus de l'eau. Les individus ne forment pas un V comme la Bernache du Canada, mais une ligne ondulante.

#### Alimentation et migration

Herbivore, l'espèce se nourrit spécialement de zostères marines (*Zostera*), mais son alimentation comporte aussi carex, herbacées, plantes arctiques, laitue de mer et autres algues. La migration printanière est tardive et plusieurs individus s'attardent souvent jusqu'à la première semaine de juin dans les Maritimes, aux endroits les plus propices pour se nourrir. Durant la migration ou dans la zone d'hivernage, cette espèce se nourrit principalement de zostères qui apparaissent à marée basse ou qu'elle cueille dans l'eau profonde en y enfonçant la partie antérieure de son corps, comme le font certains canards. ►

## Habitat

L'été, elle aime les îles côtières de l'Arctique, les deltas, les larges vallées de rivières, les hautes terres à végétation et les lacs de la toundra, surtout près de la côte. L'hiver, elle préfère les bordures de baies à eau salée, les côtes rocheuses, les bas-fonds à marée (surtout où poussent les zostères), l'intérieur des terres, les grèves de rivières, les lacs et parfois les champs cultivés.

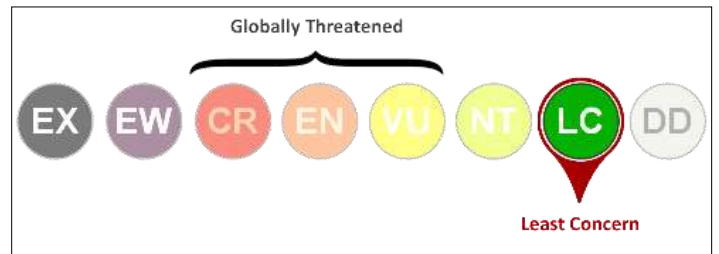
## Répartition

Elle est présente sur les côtes du nord et de l'ouest de l'Amérique du Nord, ainsi qu'au Québec et aux Maritimes. Elle est également répandue au Groenland et en Eurasie.

## Conservation

La population mondiale est estimée entre 560 000 et 650 000 individus. La tendance générale est incertaine, car des populations de l'espèce diminuent et d'autres sont stables, certaines augmentent ou sont simplement inconnues. L'espèce semble avoir connu une légère augmentation au cours des quarante dernières années en Amérique du Nord, mais tout reste incertain.

Étant donné sa large population, l'espèce est considérée comme préoccupation mineure (*Least Concern*) par l'UICN (Union internationale pour la conservation de la nature). ■



## Sources :

Encyclopédie des oiseaux du Québec (W. Earl Godfrey)  
Guide des oiseaux de l'est de l'Amérique du Nord (Donald et Lilian Stokes)

IUCN Red List

Les oiseaux du Québec et de l'est du Canada (Fred J. Alsop III)

[www.oiseaux.net](http://www.oiseaux.net)

Wikipédia

Pour plus d'infos, accédez à mon site :

[www.dominicl.e-monsite.com](http://www.dominicl.e-monsite.com)



**SOCIÉTÉ D'HORTICULTURE ET D'ÉCOLOGIE DE  
SHERBROOKE**

C.P. 25072, SHERBROOKE, QC. J1J 4M8

Tel: 819-822-1933 Courriel: shes@shes.ca

Site Internet: [www.shes.ca](http://www.shes.ca)  Société d'Horticulture et d'écologie de Sherbrooke

Activités pour les membres et non-membres:  
CONFÉRENCE, ATELIERS, VISITE DE JARDINS, VOYAGES.



## INFO-SLOE

Visitez la page **Facebook** officielle

<https://www.facebook.com/Societe-de-loisir-ornithologique-de-lEstrie-SLOE-1502298440052496/>

Pour publier des photos d'oiseaux, inscrivez-vous :

 <https://www.facebook.com/groups/1645938482310177/>

Site Internet de la SLOE :

<http://www.sloe.net>

Vous déménagez ou changez d'adresse?

Avisez-nous pour continuer à recevoir votre bulletin.

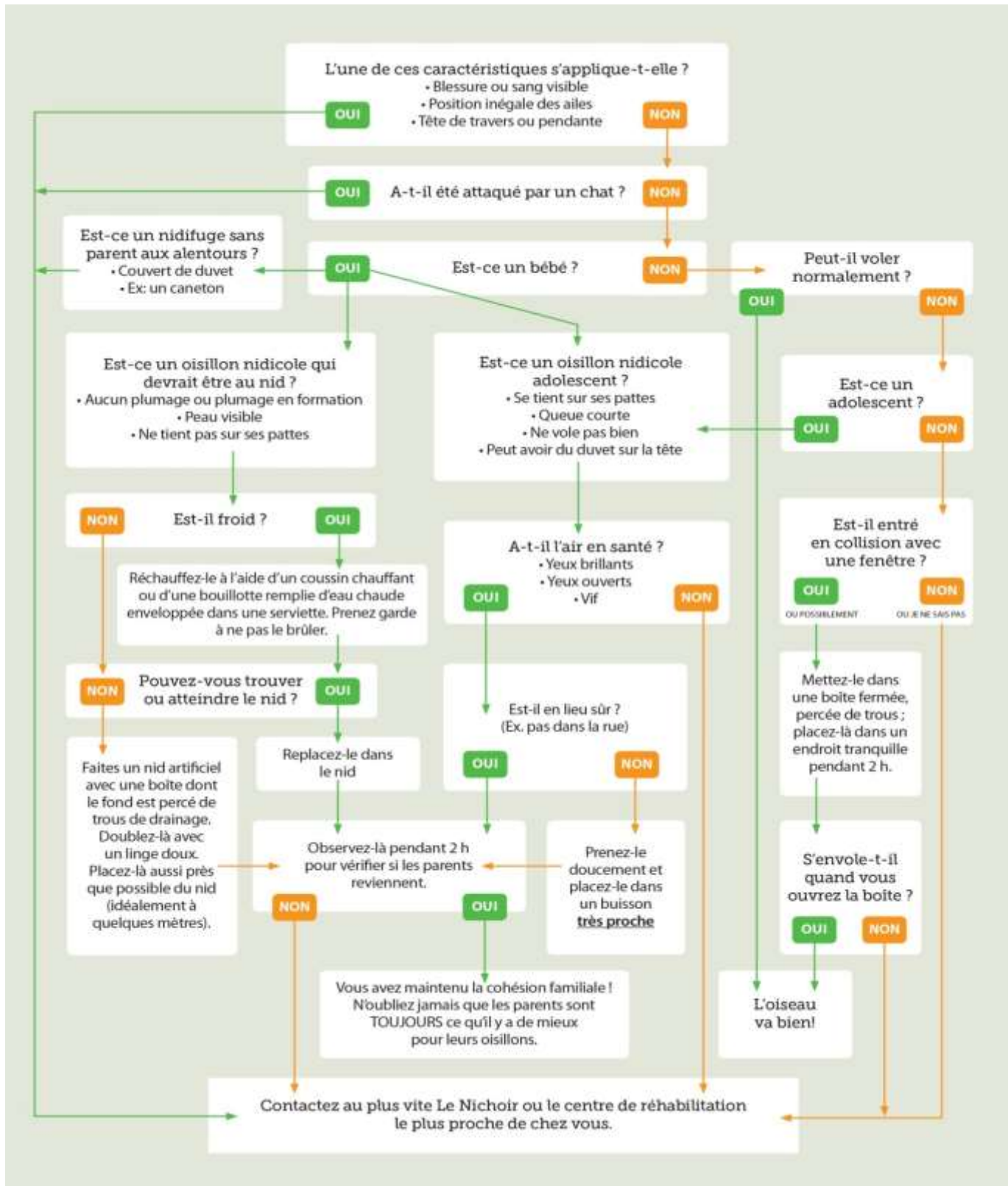
Informez-nous de toute modification à votre adresse courriel en écrivant à [info.sloe@gmail.com](mailto:info.sloe@gmail.com)

ou téléphonez à Lise Leblanc, responsable de la liste des membres, au numéro 819 345-2092.

An advertisement for Quinn Les Animaux Domestiques. The background is a soft-focus green with a tree trunk on the left. The logo for Quinn, featuring a dog and a horse, is in the top left. The text "QUINN LES ANIMAUX DOMESTIQUES" is in red and black. Below the logo, the address "60, ch. Roy Magog, Qc J1X 0N4", phone number "819-843-9601", and website "www.animaleriequinn.com" are listed. The main headline is "Accueillez les oiseaux chez vous!" in bold black text. Below this, there are several images of bird feeders and birdhouses. The text "Le plus grand choix de mangeoires d'oiseaux en ville!!!" is in bold black. Below that, "Tout ce qu'il vous faut pour attirer vos oiseaux sauvages préférés :" is in bold black, followed by "Tournesol, chardon, suif et plus!!!". At the bottom, it says "Sur présentation de votre carte de membre de la SLOE, obtenez un rabais de 10% sur les mangeoires pour oiseaux sauvages." There are small images of birds and feeders scattered throughout the ad.

# J'AI TROUVÉ UN OISEAU BLESSÉ, JE FAIS QUOI?

Source : Le Nichoir, centre de conservation des oiseaux sauvages



## EXCURSIONS ET ACTIVITÉS

### LISTE DES ACTIVITÉS PRINTEMPS 2021

Par LE COMITÉ DES ACTIVITÉS

#### MESSAGE IMPORTANT

Durant toute la durée de la pandémie, la participation à nos sorties et à nos conférences sera strictement limitée aux membres de la SLOE.

Au moment de la rédaction de ce calendrier, nous ne connaissons pas les normes de la santé publique qui seront en vigueur ce printemps. Il est fort possible que le covoiturage ne soit pas permis et que le port du couvre-visage soit obligatoire. En conséquence, veuillez noter qu'une confirmation de chacune des activités sera envoyée en temps et lieu aux membres inscrits au forum Ornitho-Sloe et aussi publiée habituellement sur la plateforme Facebook et sur la page Web de la SLOE.

Il est aussi très important que la personne responsable connaisse à l'avance le nom des participants. Par conséquent, il est souhaitable de communiquer avec celle-ci pour signifier votre présence ou pour obtenir des détails supplémentaires. Dans certains cas indiqués, cela est même obligatoire.

#### **SAMEDI 27 MARS**

##### ***Tournée des rapaces***

Une nouvelle fois nous reprenons cette sortie classique dans la région de Granby. Le secteur de Saint-Alphonse-de-Granby est réputé pour la présence de rapaces diurnes dont la Buse à queue rousse, la Buse pattue et l'Épervier de Cooper. À cette période, nous pourrions aussi observer des Alouettes hausse-col ainsi que des Plectrophanes des neiges et possiblement des Plectrophanes lapons, sans compter les premiers oiseaux migrateurs.

#### **INSCRIPTION OBLIGATOIRE**

**Rendez-vous :** 8 h 30, Station Ultramar, coin Route 139 et rang Parent à St-Alphonse-de-Granby

**Durée :** retour vers 14 h, selon les observations

**Niveau de difficulté :** facile (circuit en voiture)

**Responsable :** Bernard Héraud  
819 566-0438

[bernard.heraud@videotron.ca](mailto:bernard.heraud@videotron.ca)

-----

#### **EN AVRIL 2021**

##### ***Les oiseaux préfèrent-ils les blondes ou les brunes? par Serge Beaudette***

Plusieurs facteurs déterminent si les couples d'oiseaux vivront unis toute leur vie, le temps d'une saison ou quelques secondes... soit le temps de l'accouplement!

Vous en apprendrez plus sur les lois de la nature qui régissent ces « choix »! Voyez aussi comment la beauté peut être responsable de la disparition de certains oiseaux...

Dans toutes ces lois et interactions, pensez-vous que l'humain y fait exception?

Vous en apprendrez davantage sur les lois de la nature, ses triomphes et ses échecs.

Devinez le comportement des oiseaux.

Quels instincts avons-nous en commun avec les oiseaux ?

**Heure et lieu :** date, heure et lieu à déterminer, possiblement en visioconférence

**Coût :** gratuit et réservé aux membres de la SLOE

**Durée :** 1 h 30

**Responsable :** Benoît Turgeon,  
819 993-1911

[benoiturjeon2018@gmail.com](mailto:benoiturjeon2018@gmail.com)

#### **SAMEDI 17 AVRIL**

##### ***Île du Marais, Ste-Catherine-de-Hatley***

L'Île du Marais est un des sites privilégiés de notre région. En ce début de migration printanière, nous pourrions observer une bonne variété de canards. Le couple de Pygargues à tête blanche sera peut-être présent sur son nid habituel.

**Pour se rendre :** à la sortie 29 de l'autoroute 55, prendre la route 108 Est vers Ste-Catherine et parcourir 1 km. Prendre à gauche le chemin du Ruisseau. Poursuivre sur 2,5 km, puis prendre la rue des Sapins. Le stationnement se trouve sur la gauche, 50 m plus loin que l'entrée du site.





**Rendez-vous :** 8 h, au stationnement de l'île du Marais

**Durée :** 3 heures

**Niveau de difficulté :** intermédiaire (sentiers forestiers et 3 km au total)

**Responsable :** Benoît Turgeon

819 993-1911

[benoitururgeon2018@gmail.com](mailto:benoitururgeon2018@gmail.com)

## SAMEDI 24 AVRIL

### Baie-du-Febvre

Ce site fort connu accueille des centaines de milliers d'oiseaux migrateurs. Vous aurez la chance d'observer des Bernaches du Canada, des Oies des neiges à volonté, des rapaces en bonne quantité, sans parler des nombreuses espèces aquatiques et, possiblement, les premières Hirondelles noires.

### ATTENTION : INSCRIPTION OBLIGATOIRE

Prévoir un lunch pour le dîner. Habillez-vous très chaudement. En cas de pluie ou de neige, la sortie est annulée.

**Rendez-vous :** 9 h 30 à Baie-du-Febvre, au croisement des routes 132 et 255

**Durée :** 6 heures environ

**Niveau de difficulté :** facile

**Responsable :** Alain Perras

819 571-9378

[balbuzard58@hotmail.com](mailto:balbuzard58@hotmail.com)

## SAMEDI 1<sup>ER</sup> MAI

### Étang Burbank, Danville

Beaucoup d'espèces convergent vers ce site lors de leur migration printanière. Entre autres, nous pourrions voir le Canard branchu, le Râle de Virginie, le Butor d'Amérique, le Héron vert, le Balbuzard pêcheur, le Busard des

marais et possiblement les premières parulines comme la Paruline à couronne rousse, la Paruline à croupion jaune et la Paruline à joues grises. Un site à découvrir au printemps.

**Rendez-vous :** 7 h 30, au stationnement de l'étang Burbank (accès par la rue Water de Danville).

**Durée :** 4 heures

**Niveau de difficulté :** facile

**Responsable :** Claude Beauchemin

819 943-0508

[claudio@hotmai.ca](mailto:claudio@hotmai.ca)

## SAMEDI 8 MAI

### Marais Réal-D.-Carbonneau, Sherbrooke

À cette époque de l'année, il est possible d'observer les nouveaux arrivants comme le Petit Blongios, le Râle de Virginie, la Marouette de Caroline, le Héron vert, mais aussi les Roitelets à couronne rubis dans leur migration printanière et les premières parulines : jaune, à croupion jaune et flamboyante. Sans compter les Viréos mélodieux, les Orioles de Baltimore, les Tyrans tritri et les Hirondelles bicolores qui viennent y nicher. De bien belles observations en perspective.

**Rendez-vous :** 7 h 30, au stationnement du Marais

**Durée :** 7 h 30 à 9 h 30

**Niveau de difficulté :** facile

**Responsable :** Danielle Coinon

819 570-3970

[dcoinon@gmail.com](mailto:dcoinon@gmail.com)

## SAMEDI 15 MAI

### Environs de North Hatley (nouveaux sites)

Nous vous invitons à découvrir les oiseaux de trois nouveaux sites

accessibles par le chemin de Capelton (route 108), en suivant les récents sentiers de la Vallée Massawippi. Tout d'abord, à l'entrée du village, le parc Scowen présente trois courts sentiers qui totalisent presque 2 km. Puis, tout près du chemin Kingdom, les sentiers aménagés par le canton de Hatley offrent 3 km de boisés variés près de la piste cyclable. Le dernier est un court sentier de 1 km qui longe la rivière Massawippi.

**Attention :** en cas de pluie, la sortie est reportée au lendemain.

**Rendez-vous :** 7 h, au stationnement du Parc Scowen, à l'entrée de North Hatley (route 108)

**Durée :** 7 h à midi (5 heures). Apportez une collation

**Niveau de difficulté :** facile à intermédiaire (montées)

**Responsable :** Camille Dufresne

819 563-9917

[camdu@videotron.ca](mailto:camdu@videotron.ca)

## SAMEDI 22 MAI

### Bords de la rivière Eaton à Sawyerville (nouveau site)

Nous partons à la découverte des abords de la rivière Eaton à Sawyerville. Un sentier a été aménagé pour se rendre jusqu'au bord de la rivière en traversant un milieu boisé et un marécage.

Nous espérons donc voir une bonne variété d'oiseaux en tenant compte de ces habitats prometteurs.

### INSCRIPTION OBLIGATOIRE

**Rendez-vous :** 7 h 30, au stationnement de l'église Notre-Dame-du-Rosaire, route 210 à Sawyerville

**Durée :** environ 4 heures, selon les observations





**Niveau de difficulté** : intermédiaire (passerelles étroites). Il serait préférable d'avoir des chaussures imperméables ou même des bottes de pluie (selon la météo en vigueur à ce moment-là)

**Responsable** : Bernard Héraud  
819 566-0438  
[bernard.heraud@videotron.ca](mailto:bernard.heraud@videotron.ca)

## LUNDI 24 MAI

### *Parc des Deux Rivières (East Angus)*

Situé au confluent des rivières Saint-François et Eaton à East Angus, ce parc comprend 6 km de sentiers pédestres très accessibles et une belle plantation d'épinettes de Norvège. Nous devrions y observer une bonne variété de parulines (entre autres, la Paruline des pins), bruants et autres passereaux. Et les points de vue sur la rivière sont magnifiques!

**Rendez-vous** : 7 h 30, au stationnement du parc. Pour y arriver, traverser la ville de East Angus par la route 214 (ou avenue Saint-François), prendre la rue Willard à la sortie de East Angus puis aller jusqu'au bout de la rue.

**Durée** : 4 heures

**Niveau de difficulté** : facile à intermédiaire (montée)

**Responsable** : Guy St-Onge  
819 346-4621  
[ve2yto@hotmail.com](mailto:ve2yto@hotmail.com)

## MARDI 25 MAI

### *Sentier Nature Massawippi (Tomifobia)*

Un site reconnu pour l'abondance de sa faune ailée et toujours très apprécié. La piste cyclable longe la rivière Tomifobia ainsi que divers étangs; elle traverse des prairies et

des forêts. Différents habitats permettent d'observer des rapaces, des oiseaux forestiers et des oiseaux aquatiques. On peut espérer y répertorier 60 espèces d'oiseaux en une demi-journée.

### **INSCRIPTION OBLIGATOIRE**

**Attention** : apporter une collation et de l'eau. En cas de pluie, la sortie est annulée.

**Rendez-vous** : 6 h 45 au stationnement municipal d'Ayer's Cliff, à l'intersection des routes 208 et 141

**Durée** : de 4 à 5 heures

**Niveau de difficulté** : facile

**Responsable** : Serge Mailhot  
819 212-0866  
[wezo@vl.videotron.ca](mailto:wezo@vl.videotron.ca)

## VENREDI 28 ET SAMEDI 29 MAI

### *Les 24 h de la SLOE*

Nous renouvelons cette activité annuelle qui consiste à observer en 24 heures le plus grand nombre d'espèces d'oiseaux, et ce, sur le territoire de la SLOE.

### **Comment y participer?**

Vous y consacrez le temps que vous voulez, de quelques minutes à plusieurs heures.

Vous pouvez le faire seul ou en équipe, observer de votre maison ou visiter des sites ou milieux différents sur tout le territoire de la SLOE.

Le but étant d'identifier collectivement le plus d'espèces possible, il est souhaitable que les participants choisissent un ou des sites en consultant le responsable de l'activité. Il n'est pas nécessaire de comptabiliser le nombre d'oiseaux observés, mais nous vous encourageons à le faire en complétant un fichier d'observation sur eBird.

Si les normes sanitaires le permettent, la journée se terminera pour les personnes qui le désirent dans un restaurant à Sherbrooke (**réservation obligatoire auprès du responsable**). Après le souper, nous ferons le décompte des espèces observées. Si nous ne pouvons nous réunir dans un restaurant, une rencontre virtuelle sera organisée entre les participants qui le souhaitent.

Les personnes qui ne seront pas au souper ou à la rencontre virtuelle pourront nous faire parvenir leurs observations par courriel ou par courrier.

**Durée de l'activité** : du vendredi 28 mai à 17 h, au samedi 29 mai à 17 heures.

**Niveau de difficulté** : facile

**Inscriptions** : Stephen Bruneau  
819 823-8260  
[titilulu13@hotmail.com](mailto:titilulu13@hotmail.com)

## SAMEDI 5 JUIN

### *Parcours Missisquoi Nord et chemin Khartoum à Eastman (nouveaux sites)*

Ces sites encore peu connus offrent de belles possibilités de découvertes. À partir du stationnement, nous emprunterons principalement le sentier du Vieux Verger du Parcours Missisquoi Nord pour environ 2 ½ heures puis terminerons la sortie par une balade en voiture avec de fréquents arrêts sur le chemin de Khartoum à Eastman.

**Rendez-vous** : 6 h 30, au stationnement du Parcours Missisquoi Nord (par la rue des Pins, à 300 m de la sortie 106, sur la route 245 Sud) à Eastman

**Durée** : 5 heures



**Niveau de difficulté :** facile à intermédiaire (parfois pentes fortes et terrain possiblement boueux)

**Responsable :** Alexi Hobbs

514 710-5078

[alexi.hobbs@gmail.com](mailto:alexi.hobbs@gmail.com)

-----

### LUNDI 7 JUIN

**Marais de la Rivière aux Cerises –  
Sortie conjointe SLOE et  
LAMRAC**

Le marais de la rivière aux Cerises est un important milieu humide de l'Estrie situé au cœur de la ville de Magog. Son réseau de sentiers permet de traverser des milieux boisés et une diversité de milieux humides (marais, tourbière, cédrière et érablière inondée). C'est donc un endroit tout à fait indiqué pour observer une grande variété d'oiseaux. Lors de cette activité, venez vous initier à l'ornithologie ou parfaire vos connaissances avec les ornithologues de la SLOE. La sortie terrain sera agrémentée d'un jeu-questionnaire de quelques questions ludiques, suivi d'une période de discussion sur les efforts de conservation concernant les espèces aviaires à statut particulier du Marais. Des artefacts ornithologiques seront également en démonstration et pourront être observés et manipulés. Un biologiste et ornithologue de LAMRAC sera sur place pour répondre à vos questions et discuter.

### INSCRIPTION OBLIGATOIRE. PLACES LIMITÉES.

**Rendez-vous :** 6 h 45, au stationnement du Centre d'interprétation du marais au 69, chemin Roy à Magog

**Durée :** 4 heures

**Niveau de difficulté :** facile

**Responsable :** Benoît Turgeon  
819 993-1911

[benoiturjeon2018@gmail.com](mailto:benoiturjeon2018@gmail.com)

-----

### SAMEDI 12 JUIN

**Parc Gouin à Richmond et la  
campagne de Melbourne  
(nouveaux sites)**

Le premier site est une forêt urbaine localisée dans le périmètre de la ville de Richmond, traversée par un ruisseau. Nous aurons l'occasion d'observer des oiseaux forestiers. Nous compléterons la sortie dans la campagne de Melbourne à la recherche des oiseaux des marais et des champs.

**Rendez-vous :** 6 h 45, au stationnement du parc Gouin

**Durée :** 5 heures

**Niveau de difficulté :** facile (marche dans un chemin forestier)

**Responsable :** Alain Perras  
819 571-9378

[balbuzard58@hotmail.com](mailto:balbuzard58@hotmail.com)

### MERCREDI 16 JUIN

**Parc écoforestier de Johnville**

Le parc est situé sur le chemin North à Johnville, à 15 km de Sherbrooke. Le boisé et particulièrement la tourbière constituent des milieux rares pour la région. Le site de 177 ha abrite une bonne variété d'oiseaux. Trois sentiers vous permettront de découvrir des habitats diversifiés comme une tourbière (les passerelles de bois y ont été refaites en 2020), des lacs, des ruisseaux et des peuplements forestiers variés. Une belle variété d'oiseaux vous attend.

**Rendez-vous :** 6 h 45, au stationnement du parc écoforestier de Johnville

**Durée :** 5 heures (de 7 h à midi)

**Niveau de difficulté :** facile à intermédiaire (5 km au total)

**Responsables :** Sylvie Desmeules et André Savary  
819 620-3281

[sylviedesmeules@videotron.ca](mailto:sylviedesmeules@videotron.ca)

[andresavary@videotron.ca](mailto:andresavary@videotron.ca)





MUSÉE **nature sciences** SHERBROOKE

**5\$ RABAIS** SUR UNE ENTRÉE FAMILLE  
OU **3\$ RABAIS** SUR UNE ENTRÉE ADULTE

225, rue Frontenac  
Centre-ville de Sherbrooke  
[www.naturesciences.qc.ca](http://www.naturesciences.qc.ca)  
819 564-3200



**Sortez voir les oiseaux,  
nous nous occupons  
de vos impôts...**

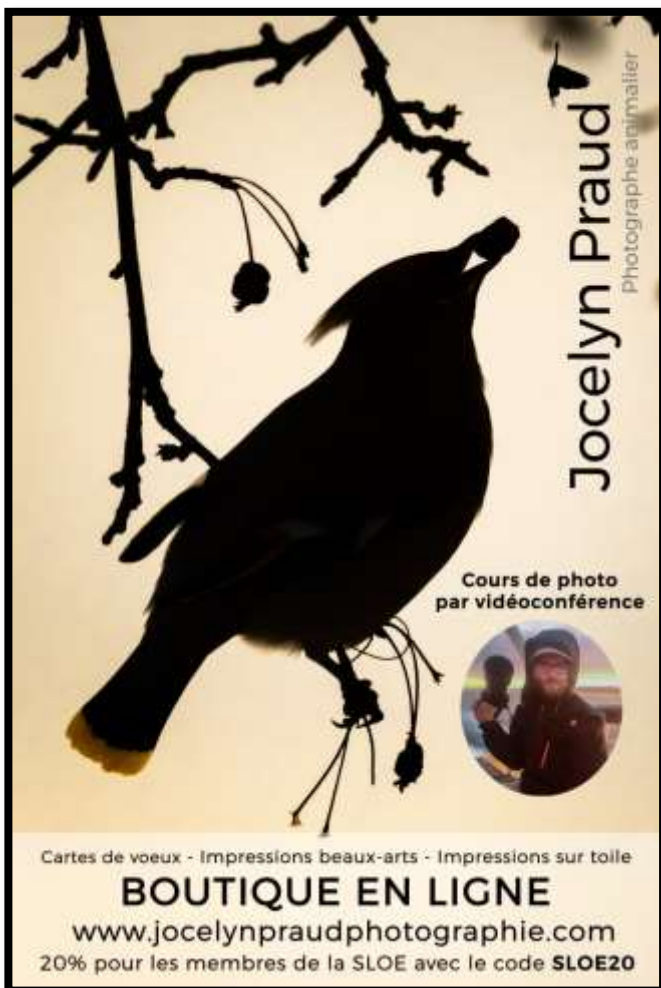
**IMPÔTS BUDGET RAPPORT TPS TVQ**  
Tenue de livres pour travailleurs (e)  
autonomes et petites entreprises



**Impôt  
Benoît**

819 575-6719  
(Sur rendez vous seulement)  
Site web : [impotbenoit.com](http://impotbenoit.com)  
[reinemariebenoit@gmail.com](mailto:reinemariebenoit@gmail.com)

**À votre service depuis près de 50 ans !**

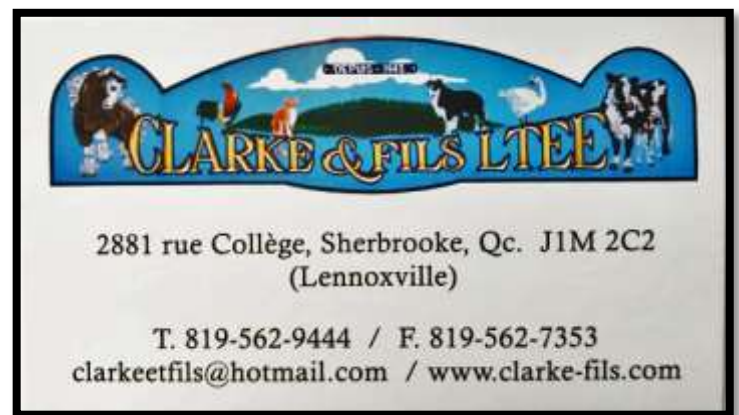


Jocelyn Praud  
Photographe animalier

Cours de photo  
par vidéoconférence

Cartes de voeux - Impressions beaux-arts - Impressions sur toile

**BOUTIQUE EN LIGNE**  
[www.jocelynpraudphotographie.com](http://www.jocelynpraudphotographie.com)  
20% pour les membres de la SLOE avec le code **SLOE20**



**CLARKE & FILS L'ÉCARTÉ**

2881 rue Collège, Sherbrooke, Qc. J1M 2C2  
(Lennoxville)

T. 819-562-9444 / F. 819-562-7353  
[clarkeetfils@hotmail.com](mailto:clarkeetfils@hotmail.com) / [www.clarke-fils.com](http://www.clarke-fils.com)



# Nature Expert

Qualité - Service - Excellence



La seule boutique consacrée à l'ornithologie au Québec



Photo: Serge Beaudette

Nature Expert est le meilleur magasin de vente au détail de produits d'ornithologie dans tout le pays. Nature Expert est dirigé par Alain et Dara qui vendent non seulement des produits auxquels ils croient mais qui sont aussi des experts en matière d'oiseaux de mangeoires.

**Dr. David M. Bird**

Professeur émérite de l'Université McGill

Nature Expert est un partenaire important du Festival des oiseaux migrateurs de Tadoussac depuis ses tout débuts. En plus d'offrir un service impeccable, Nature Expert contribue à la recherche et à la conservation des oiseaux.

**Pascal Côté**

Directeur de l'Observatoire d'oiseaux de Tadoussac

J'ai souvent fait affaire avec Nature Expert pour me procurer mon équipement ornithologique et j'ai toujours apprécié la qualité des services offerts par Dara, Alain et leur équipe.

**Michel Robert**

Auteur du Deuxième atlas des oiseaux nicheurs du Québec méridional



Photo: Pierre Morin

Service après-vente exemplaire. Je me suis procuré un trépied en carbone chez Nature Expert en août 2019. Au mois de novembre suivant, je l'ai malencontreusement brisé. Je suis retourné au magasin et, deux jours plus tard, j'ai récupéré mon trépied réparé ! En pleine saison de migration d'automne, c'était inespéré. Merci beaucoup.

**Pierre Bannon**

Je fais confiance aux spécialistes de Nature Expert pour choisir mes produits reliés à l'ornithologie. Ils ont le plus grand choix de produits, un service personnalisé adapté à mes besoins ainsi que près de 40 ans d'expérience dans le domaine.

**Pierre Verville**

Comédien et animateur de Fou des oiseaux

Commandes en ligne.

Nous livrons partout au pays.

Fabricant de la mangeoire à Cardinal. Une entreprise familiale qui procure de l'emploi à de nombreuses entreprises québécoises.

Tél 514 351-5496

Tél 1 855 OISEAUX

[info@nature-expert.ca](mailto:info@nature-expert.ca)

5120, rue de Bellechasse (Métro Viau)  
Montréal, QC H1T 2A4

**Nature-Expert.ca**